

□ Brugo, Marco
 ■ Kogan, Arthur
 Bergamo Elite 2008

E52
 2107
 2569

La partita si è svolta al primo turno della manifestazione. L'accoppiamento mi poneva di fronte alla testa di serie n 2 del tabellone **1.d4 Nf6 2.c4 e6 3.Nc3** Solitamente evito la Nimzoindiana per l'Ovest, ma ultimamente sembra che faccia delle scelte fortunate... **Bb4 4.e3 b6 5.Bd3 Bb7 6.Nf3 Ne4** Kogan sceglie uno dei piani più attivi per il nero **7.Qc2 f5 8.0-0 Bxc3 9.bxc3 0-0 10.Ne1**

Non conoscevo questa linea, per cui ho dovuto trovare le mosse giocate sulla scacchiera, anche se stiamo seguendo la teoria

[Una possibile alternativa **10.Nd2 Qh4 11.f3 Nxd2 12.Bxd2=**]

10...c5 11.f3 Nd6 12.Ba3 Qc7 Questa mossa è stata giocata in passato da Sakaev, mentre Kasparov e Timman preferirono **Ca6 13.Rd1N** A questo punto nel mio DB si trova solo **De2**, ma non vi è una quantità di partite significative per renderla l'unica mossa giocabile. Difatti la mossa da me giocata si rivelerà essere decisamente buona

[**13.Qe2 Ba6 14.Nc2 Nc6** Ghorbani-Sakaev 2001]

13...Ba6 14.Qa4!? Con questa mossa il bianco vincola lo spazio e la manovrabilità dei pezzi neri **Nb7?!?** L'idea del GM per la ricollocazione dei pezzi si rivelerà infelice dopo un gioco preciso del bianco. Dietro questa manovra vi è la volontà di terminare lo sviluppo bloccando il centro con **d6** ed **e5** ed al contempo stesso vi è un aumento della pressione sul pedone doppiato **c4 15.e4!** Il bianco non perde tempo e cerca l'apertura delle linee per valorizzare la propria coppia degli alfieri **d6**

[**15...fxe4? 16.Bxe4 d5 17.cxd5!± Bxf1 18.Kxf1 Nd6 19.dxc5 Nxe4 20.Qxe4 bxc5 21.dxe6+-**]

[**15...Qc6** Il nero disponeva di questa collocazione liberatoria: **16.Qc2 Na5 (16...Nd6!? 17.exf5 exf5 18.dxc5 Nxc4 19.Qb3 Qe6 20.Rf2±) 17.exf5 Nxc4 18.Bc1 cxd4 19.f6!! (19.cxd4 exf5 20.Bxf5 g6±** Ma cmq il bianco mantiene una miglior

posizione grazie all'apertura delle linee e del cavallo **b8** che fatica a svilupparsi) **19...Rxf6 20.Bxh7+ Kh8 21.Rxd4 d5 22.Rh4 Nd7 23.Nd3 Nf8 24.Nb4 Qc5+ 25.Rf2 Bb5 26.Bg5 Na3 27.Qc1 Nxe7 28.Bxf6 gxf6 29.Qxa3+-** Probabilmente il vantaggio del bianco è più che sufficiente per concretizzarsi in una vittoria senza troppe difficoltà]

16.d5!?

[**16.exf5 exf5 17.Nc2 Qc6 18.Qxc6 Nxc6±** In questa maniera il nero riesce a limitare la copia degli alfieri nemici tenendo la posizione chiusa]

16...fxe4

[Queste erano le due vie a disposizione del nero per continuare con un gioco equilibrato **16...exd5! 17.cxd5 c4 18.Bb1 Nc5=**]

[**16...f4 17.dxe6 Qe7 18.Bc1 Nd8!=**]

17.fxe4?!? Difficile crederlo ma dopo una lunga analisi mi sento di dire che questa ricattura di pedone è perdente **Rxf1+ 18.Bxf1 Qd7**

19.Qc2 Ovviamente si fa di tutto per lasciare l'avversario con poco spazio di manovra! **e5 20.Nf3** Adesso è il bianco che ricollocherà i pezzi per un attacco sul re avversario, mostrando quanto siano inefficaci i cavalli neri così lontani **Qe7**

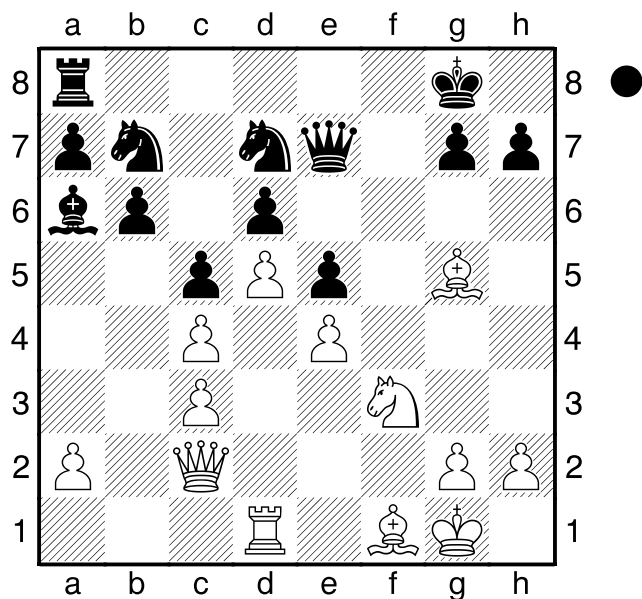
[**20...Na5** Non è relativamente meglio **21.Bc1 Bxc4 22.Ng5 Qg4 (22...Na6 23.Bxc4 Nxc4 24.Qe2 b5 25.Rf1 Rf8 26.Rxf8+ Kxf8 27.Ne6+ Kg8 28.Bh6 g6 29.Qf1 Qf7 30.Qb1+-) 23.Bxc4 Nxc4 24.Rd3! Nd7 25.Rg3 Qh5 26.Ne6 g6 27.Qd3! b5 28.Qf1+-**]

21.Bc1 A questo punto ho subdolmente offerto la patta, sapendo di stare meglio e confidando sul fatto che il mio avversario avrebbe rifiutato! L'obiettivo riuscito era quello di far impiegare tempo al mio avversario per declinare l'offerta **Nd7 22.Bg5!±** Diagram

(Diagram)

Qe8 Anche su **Cf6** il gioco sarebbe proseguito in maniera simile **23.Be2 Na5** In situazione difficile Kogan prova il tutto per tutto e cerca la cattura del pedone **c4** (sperando che io lo difendessi) **24.Nh4! h6**

[**24...g6 25.Rf1 Bxc4 26.Bh6 Bxe2 27.Qxe2**



c4 28.Nf3 b5 29.Ng5+- L'attacco del bianco diventa devastante, non c'è confronto al misero compenso dato dal pedone c4]

25.Bc1 Nf6 26.Rf1 Qd8 27.Nf5 Tutte mosse naturali che rendono lentamente la posizione del nero insostenibile Kh7 28.Qd3! Bc8

L'abbandono del punto c4 significava per me la vittoria. Alla prossima mossa Kogan mi offriva patta, avevo 5 min sull'orologio e dopo aver riflettuto per 4 rifiutavo coraggiosamente (d'accordo che la posizione bianca è vinta ma rifiutare una proposta di un GM vi assicuro che è impegnativo)

[28...Bxc4 Come si può immaginare la cattura del pedone non porta a niente di buono

29.Qg3 Qd7 30.Bxc4 Nxc4 31.Nxh6 Rf8

32.Qh4 Kh8 33.Bg5 Nh7 34.Rxf8+ Nxf8

35.Nf5+ Nh7 36.Qh5+-]

29.Qf3+-

[29.Nxg7 Era più veloce Kxg7 30.Qg3+ Kh8

31.Qh4+-]

29...Ne8 Diagram

(Diagram)

30.Nxh6! Qf6

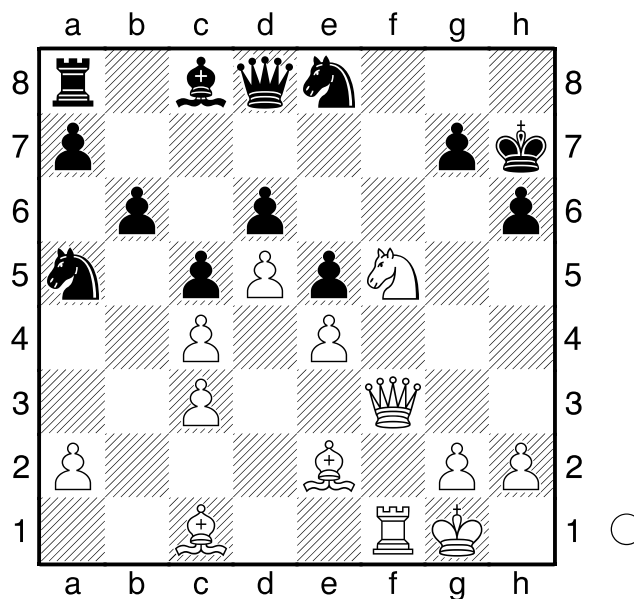
[30...gxh6 31.Qf7+ Ng7 32.Rf6]

31.Nf5 Bxf5 32.Qh5+ Kg8 33.Rxf5 g6

34.Qg4 Qg7 35.Rg5 Nf6 36.Qe6+ Kh8

37.Rg3 Nb7 38.Rh3+ Nh7 39.Bg5 Rf8

40.Bh6 Qf7 41.Bxf8 Qxf8 42.Qxg6 Qe7



43.Bg4 Qh4 Con l'idea scherzosa di De1 matto. E poi Kogan abbandona. Ed una lacrima di gioia mi riga il volto!

1-0